

Verschwörungserzählungen in Therapie und Beratung begegnen:
Haltung und Handlungswerkzeuge
Worshop auf der Fachtagung: Reden Reicht Nicht!? 2025 (Würzburg)

Herzlich Willkommen!



Hintergrundinformationen

Gefördert durch:

Landeskommission Berlin gegen Gewalt

Trägerschaft:

IZRD e.V.

Aktueller Förderzeitraum:

01. Januar bis 31. Dezember 2025

Ausstattung:

ca. 2,6 Personalstelle (verteilt auf 6 Berater*innen)

Fachlicher Hintergrund der Mitarbeitenden

- ✓ Studium der Politik-, Gesellschaftswissenschaften & Soziale Arbeit
- ✓ Systemische Beratung, Gestalttherapie und Onlineberatung
- ✓ Insofern erfahrene Fachkraft für Kindeswohlgefährdung (§ 8a SGB VIII)
- ✓ Antigewalt- und Deeskalationstrainer
- ✓ mehrjährige Beratungserfahrung im Arbeitsfeld der Extremismusprävention

Hintergrundinformationen

Gefördert durch:

Bundeszentrale für politische Bildung

Trägerschaft:

IZRD e.V.

Aktueller Förderzeitraum:

01. März bis 31. Dezember 2025

Ausstattung:

ca. 1,2 Personalstellen (verteilt auf 4 Mitarbeitende)

Fachlicher Hintergrund der Mitarbeitenden

- ✓ Studium der Politik-, Islam-, Geschichts- und Religionswissenschaft, Psychologie
- ✓ Systemische Beratung, Gestalttherapie
- ✓ Insofern erfahrene Fachkraft für Kindeswohlgefährdung (§ 8a SGB VIII)
- ✓ Antigewalt- und Deeskalationstrainer
- ✓ z.T. mehrjährige Beratungserfahrung im Arbeitsfeld der Extremismusprävention/ Verschwörungserzählungen u.a. bei der Beratungsstelle veritas

Verschwörungserzählungen im therapeutischen Arbeiten

Gliederung:

1. “Quiz”: Einführung in Verschwörungserzählungen
(Fragen und Input zu Verschwörungserzählungen)

2. Ein Beispiel zur Selbstreflexion
(Wie fühle ich mich im Umgang mit Verschwörungsgläubigen?)

3. Umgang mit Verschwörungsgläubigen
(Do’s und Don’ts, Gesprächsmethoden)

4. Konfrontation mit herausfordernden VSE-Zitaten (Raum für Fallbeispiele/Austausch)

ZWISCHEN HEILAUFRAG UND HALTUNG

UMGANG MIT RECHTSEXTREMISTISCHEN UND VERSCHWÖRUNGSIDEOLOGISCHEN EINSTELLUNGEN IN DER PSYCHOTHERAPIE



FACHTAGUNG AM
28.06.25

**10 UHR BIS
17 UHR**

**LEHRTER STR. 68,
10557 BERLIN**

PROGRAMM

09.30 UHR Ankommen im Festsaal der Berliner Stadtmission

10.00 UHR Begrüßung
durch Pilar Isaac-Candeias (Psychotherapeutenkammer Berlin), Dr. Maja Bächler (Leitung des Fachbereich Extremismus der Bundeszentrale für politische Bildung) und Tobias Meilicke (IZRD e.V.)

10.15 UHR Vortrag | Aktuelle Formen von Rechtsextremismus in Deutschland
Dr. Felix Schilk (Universität Tübingen)

Rechtsextremismus gehört zu den größten Bedrohungen der Demokratie. Sozialwissenschaftliche Studien zeigen immer wieder einen engen Zusammenhang zwischen Demokratieunzufriedenheit, Krisenempfinden, politischen Ohnmachtserfahrungen, mangelnder Selbstwirksamkeit und autoritären Dispositionen. Rechtsextreme Gewalttaten, die laut den Statistiken seit Jahren zunehmen, speisen sich aus dieser Gemengelage.

Der Begriff ist allerdings umkämpft und wird in den Medien, der Wissenschaft, den Sicherheitsbehörden, der Zivilgesellschaft und aktivistischen Kontexten unterschiedlich definiert. Rechtsextremismus kann u.a. als Einstellungssyndrom, als politische Ideologie, als subkulturelle Szene oder organisationales Geflecht verstanden werden. Neuerdings wird oft von einer „Hybridisierung“ des Rechtsextremismus gesprochen und auf Überschneidungen mit rechtspopulistischer Mobilisierung, Online-Radikalisierung und Verschwörungstheorien hingewiesen.

Im Vortrag werden zunächst verschiedene Zugänge zu Rechtsextremismus vorgestellt, relevante rechtsextreme Milieus und Akteure skizziert sowie rechtsextreme Mobilisierungs- und Diskursstrategien analysiert. Im Anschluss werden pädagogische und gesellschaftliche Handlungsbedarfe im Umgang mit Rechtsextremismus diskutiert.

11.30 UHR Impulsvortrag | Rechtsextremismus – Was hat das eigentlich mit Therapie zu tun?
Dorothee Scholz (Verhaltenstherapeutin in eigener Praxis) und Kerstin Sischka (nexus)

Auf den ersten Blick erscheint es vielleicht diffus Rechtsextremismus und Psychotherapie zusammen zu denken. Schließlich handelt es sich beim Rechtsextremismus nicht um eine psychische Erkrankung. Doch rechtsextreme Einstellungen sind weit in die Mitte der Gesellschaft verbreitet und damit auch Bestandteil vom Leben vieler Patient*innen. Sie prägen deren Lebenserfahrungen, z.B. als Opfer von Hass im Netz oder auch als Angehörige von Verschwörungsgläubigen mit und gehen nicht selten auch einher mit Belastungen und Leidensdruck. Auch werden immer mehr

Kennenlernen:

(Aufstellung entlang einer imaginären Linie)

- Ich bin in meiner Arbeit schon häufig mit Verschwörungserzählungen konfrontiert wurden?
- Ich habe das Gefühl mich schon gut mit Verschwörungserzählungen auszukennen?
- Ich bin mir nicht sicher, ob ich nicht selbst schon einmal an eine Verschwörungstheorie geglaubt habe.
- Ich halte Verschwörungserzählungen für Gefährlich?
- In der Arbeit mit Verschwörungsgläubigen Personen fühle ich mich überfordert?



1. Einführung in Verschwörungserzählungen

Selbstreflexion & Notizen (10 Minuten, jede*r für sich)

1. Was ist eine Verschwörungserzählung (VSE)?
Welche VSE kennen Sie?
2. Wie verbreitet sind VSE in Deutschland?
3. Warum wenden sich Menschen VSE zu?
4. Welche Rolle spielen psychische Erkrankungen im Zusammenhang mit dem Glauben an VSE?
5. Warum können VSE gefährlich sein?



1. Definition von Verschwörungserzählungen:

„Eine **Verschwörungserzählung** ist eine Annahme darüber, dass als mächtig wahrgenommene Einzelpersonen oder eine Gruppe von Menschen wichtige Ereignisse in der Welt beeinflussen und damit der Bevölkerung gezielt schaden, während sie diese über ihre Ziele im Dunkeln lassen.“

(Nocun/ Lamberty (2020): Fake Fakts, S. 18)

Verschwörungen vs. Verschwörungserzählungen

Umfang: Wie viele Menschen sind beteiligt?

Reichweite: Was soll erreicht werden?

Rolle des Zufalls: Gibt es ihn?

(vgl. Butter (2018): Nichts ist wie es scheint)

Was sind Verschwörungserzählungen?

- „Theorien“ sind widerlegbar, VSE nicht (Lamberty <-> Butter)
- Begriffliche Abgrenzungen (vgl. Lamberty/Nocun 2020: S. 22):

	Defintion	Beispiel
Verschwörungsmythos	Übergeordneter Mythos, abstraktes Narrativ	Jüdische Weltverschwörung
Verschwörungserzählung (VSE)	Konkrete Erzählung oder Annahme, die sich oft aus dem eher abstrakten Verschwörungsmythos speist	VSE über Illuminaten, Bilderberger oder George Soros
Verschwörungsideologie/-mentalität	Generalisierte Vorurteilsstruktur gegenüber Personen und Gruppen, die als mächtig wahrgenommen werden	„Die da oben machen ja, was sie wollen.“

Verschwörungserzählungen aus dem Bereich Gesundheit:

1. **Die Gefährlichen Nebenwirkungen von Impfungen** werden mit Absicht verheimlicht.
2. **AIDS** wurde von geheimen Gruppen entwickelt oder existiert gar nicht.
3. **Corona** wurde in einem Labor in China entwickelt, ist nur eine Grippe (Gefahr wird überhöht) und oder existiert gar nicht

Verschwörungserzählungen aus dem Bereich Wissenschaft(sskepsis):

1. **Flat Earth** – die Erde ist eine Scheibe, keine Kugel
2. **Es gab Kontakt mit Außerirdischen** – dieser wird uns aber verschwiegen
3. **Chemtrails** – Flugzeuge versprühen gezielt Stoffe, um das Wetter zu beeinflussen oder Menschen zu vergiften
4. **Der Klimawandel existiert nicht** – er ist lediglich eine Erfindung um wirtschaftliche Interessen durchzusetzen



Verschwörungserzählungen aus dem Bereich Politik:

1. **Der große Austausch** – Die weißen Bevölkerungsteile westlicher Länder sollen mittelfristig durch Migrant*innen anderer Kulturen ersetzt werden
2. **The Great Reset** – eine globale Finanzelite möchte eine supranationale Weltordnung schaffen und dabei Werte von Familie, Rechtsstaatlichkeit und Freiheit zerstören
3. **Reichsbürger*innen und Selbstverwalter*innen** – Deutschland/ BRD ist kein souveräner Staat (BRD-GmbH, anhaltender Kriegszustand)
4. **QAnon** – Eine linke amerikanische Elite lenkt als Schattenregierung seit Jahren die Politik in den USA (weltweit). Aus Kinderblut gewinnt sie ein Elixir, um das eigene Leben zu verlängern.



2. Verbreitung von Verschwörungserzählungen

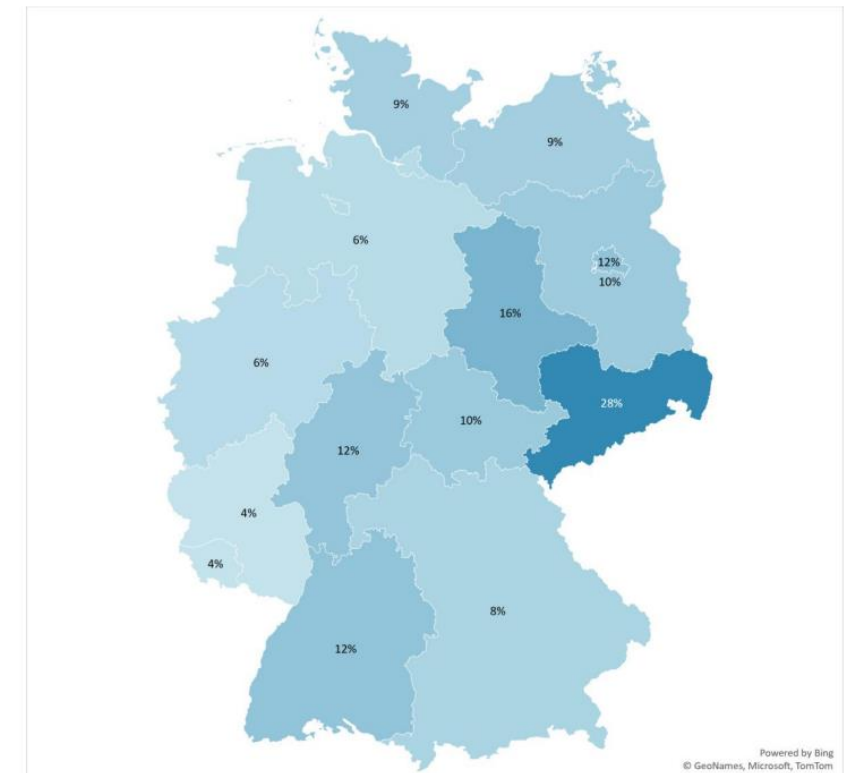
Tabelle 2: Zustimmung bzw. Ablehnung zur Verschwörungsmentalität 2020 (in %)

	stimme nicht zu (1–3)	(4)	stimme zu (5–7)
Die meisten Menschen erkennen nicht, in welchem Ausmaß unser Leben durch Verschwörungen bestimmt wird, die im Geheimen ausgeheckt werden.	50,2	19,5	30,4
Es gibt geheime Organisationen, die großen Einfluss auf politische Entscheidungen haben.	43,8	18,0	38,1
Politiker und andere Führungspersönlichkeiten sind nur Marionetten der dahinterstehenden Mächte.	47,5	19,1	33,4

Skalierung: 1 = »stimme überhaupt nicht zu« bis 7 = »stimme voll und ganz zu«; Cronbachs Alpha = .91

Quelle: Decker/Schuler/ Yendell Schließler/ Brähler (2020): Das Autoritäre Syndrom, S. 202

Karte der Bundesländer nach Verbreitung von Corona-Verschwörungsmmythen¹³



Quelle: Spöri/ Eichhorn (2021): Wer glaubt (nicht mehr) an Corona-Verschwörungsmmythen, S. 15 **n = 1.220 Befragte**

4. Gründe, warum sich Menschen Verschwörungserzählungen zuwenden.

VSE helfen (persönliche) Krisen zu überwinden.

➤ **Einstiegs motive:**

Epistemische Bedürfnis – das nach Verstehen

Existenzielle Bedürfnisse – das Streben nach Kontrolle und Sicherheit

Soziale Bedürfnisse – das Streben nach einem positiven Selbstbild

➤ **Zuwendungsmotiv:** Langeweile?

➤ **Bindungsmotive (bei Gruppenzugehörigkeit):**

Geborgenheit & Halt,

Identität,

Anerkennung

➤ **Körperliche Motive (Suchtverhalten)?**



5. Zusammenhänge zwischen psychischen Erkrankungen und VSE.

Paranoide Auffälligkeiten (Erkrankungen)

Erhöhtes Misstrauen & Affinität, das Narrativ von versteckten Bedrohungen und bösen Absichten zu glauben

- Im Wahn ist die Person in der Erzählung v.a. selbst betroffen
- Meist dysfunktional
- Verschwörung wird auch durchs nahe Umfeld vermutet

Unterschied zu “gesundem” VSE-Glauben

- Kollektive Betroffenheit
- Emotional-soziale Vorteile
- Nicht notwendigerweise pathologisch



5. Zusammenhänge zwischen psychischen Erkrankungen und VSE.

Autismus-Spektrum-Störungen

- Größere Affinität zu kritischem Denken sowie Zahlen, Fakten, komplexen Zusammenhängen
- Überall erkennbare Theorien, Muster, Details, Komplexität, Verbindungen
- Logik und der Wunsch nach Ordnung und Vorhersagbarkeit
- VSE stimuliert den intellektuellen Part
- Weniger ausgeprägte emotionale Reaktion auf Folgen von Verschwörungserzählungen

➤ Siehe auch: Zainab Al-Attar (2020): Autism spectrum disorders and terrorism: how different features of autism can contextualise vulnerability and resilience, The Journal of Forensic Psychiatry & Psychology, DOI: 10.1080/14789949.2020.1812695

Narzisstische Persönlichkeitsstörung

- Person konstruiert sich als wissend, überlegen und großartig
- Die anderen sind schuld
- Teil einer Elite, die die "Wahrheit" kennt
- Überempfindlichkeit gegenüber Kritik
- Misstrauen und feindselige Sichtweisen z.B. gegenüber Behörden und Institutionen



5. Zusammenhänge zwischen psychischen Erkrankungen und VSE.

Konsens in der (Sozial-) Psychologie:

- Glaube an/Zustimmung zu VSE nicht (wie häufig unterstellt) Ausdruck von psychisch relevanter Störung
- Zum Teil begünstigen einige psychische Störungsbilder den VSE-Glaube
- **Der deutlich überwiegende Teil VSE-Gläubigen ist nicht psychisch krank**
(Klaß, Sina/Bartoschek, Sebastian (2021): Gesundheitspsychologische Überlegungen zu Fake News und Verschwörungserzählungen. In: Bauer, Michael C./Deinzer, Laura (Hrsg.): Zwischen Wahn & Wahrheit. Wie Verschwörungstheorien und Fake News die Gesellschaft spalten. Berlin)
- Ziel von VSE-Glauben ist Befriedigung grundlegender menschlicher Bedürfnisse

Vorsicht Falle: *Pathologisierung des Politischen und Politisierung des Pathologischen*



6. Eigen- und Fremdgefährdungstendenzen bei bzw. durch Verschwörungsgläubige

- **Eigengefährdung:**
 - ❖ Gesundheitsschädliches Verhalten z.B. Ablehnung medizinischer Eingriffe & Medikamenten, Zufuhr von Giften
 - ❖ Können Psychosen begünstigen
 - ❖ Depressiver Zusammenbruch, Autoaggression bzw. Suizidalität (bei Verlust von Verschwörungsdenken)
 - ❖ Verstärkung von „Lebensführungsproblemen“ (Job-, Wohnungsverlust, Isolation, etc.)

- **Fremdgefährdung:**
 - ❖ Übergriffiges Verhalten (verbal & körperlich) aufgrund hoher Stressbelastung
 - ❖ Kindeswohlgefährdung
 - ❖ Gewalttaten aufgrund politischer/ weltanschaulicher Positionen

Zustimmung zu ausgewählten GMF-Facetten in Abhängigkeit von Verschwörungsmentalität (Angaben in Prozent)

Tabelle 7.4

	Verschwörungsmentalität	
	Ablehnung (n = 569)	Zustimmung (n = 356)
Muslimfeindlichkeit	8,4	37,5
Fremdenfeindlichkeit	9,9	38,3
Israelbezogener Antisemitismus	13,9	38,3
Abwertung Sinti & Roma	15,1	38,0
Sexismus	4,2	16,5
Abwertung asylsuchender Menschen	44,2	67,9
Abwertung von Trans* Menschen	8,1	19,3

Zustimmung zu Demokratiemisstrauen, Gewaltbilligung und -bereitschaft in Abhängigkeit von Verschwörungsmentalität (Angaben in Prozent)

Tabelle 7.3

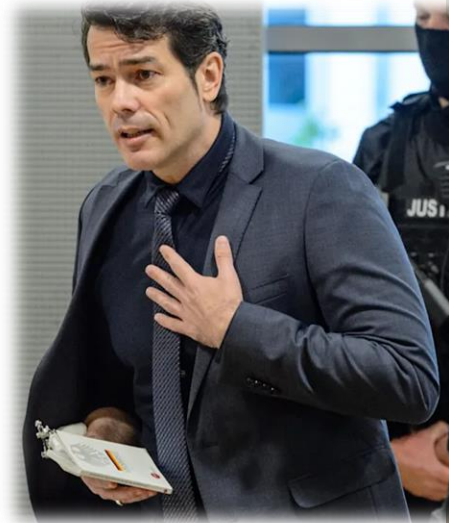
	Verschwörungsmentalität	
	Ablehnung (n = 569)	Zustimmung (n = 356)
Demokratiemisstrauen	48,3	74,7
Gewaltbilligung	2,5	11,4
Gewaltbereitschaft	7,7	23,9

Quelle: Andreas Zick / Beate Küpper / Wilhelm Berghan: **Verlorene Mitte - Feindselige Zustände. Rechtsextreme Einstellungen in Deutschland 2018/19**

Video:

"Neujahrsansprache" des Adrian
Ursache aus U-Haft vom 18.1.2017

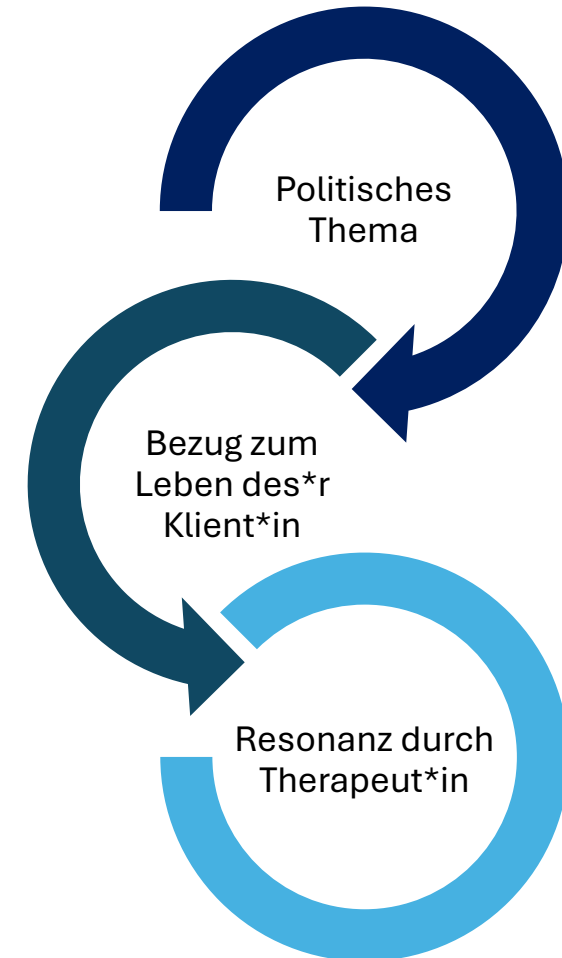
- ❖ Wie haben Sie sich beim anschauen des Videos gefühlt?
- ❖ Kennen Sie ähnliche Beispiele aus ihrem Arbeitsalltag?





Besondere Herausforderungen

- **Herausforderung: radikalisierte Personen neigen zum Sprechen über (gesellschaftliche/ weltpolitische Themen), statt von sich**
 - **Stellen sie immer Bezug zum Leben des der Klient*in her!**
- **Herausforderung: Oft schwierige Beziehungs- und Vertrauensgestaltung**
 - **Achten Sie auf Verlässlichkeit und Transparenz von ihrer Seite**
 - (Erwarten Sie von Klient*in nicht komplette Ehrlichkeit)
 - Positionieren Sie sich ggf. auch mal, v.a. bei Nachfrage durch Klient*in
 - **Arbeiten Sie im „Hier und Jetzt“ in der Klient*in-Therapeut*in-Beziehung**



Allgemeine Hinweise

- **Herausforderung: Fehlender Zugang zu Gefühlen und Bedürfnissen**
 - Üben Sie das Sprechen über Gefühle & Bedürfnisse (ggf. mit Unterstützung durch Gefühlstern)
- **Herausforderung: Überforderung durch Multiproblemlagen**
 - Sortieren Sie die aktuellen Herausforderungen genau und verständigen sie sich auf Ziele (Ein Schritt nach dem anderen...)



Gruppenarbeit:

- (1) Sammeln Sie in zwei Gruppen Dos und Don'ts im Umgang mit verschwörungsgläubigen Personen
 - ❖ Dos – Was ist empfehlenswert
 - ❖ Don'ts – Was führt eher zu mehr Konflikten u. Frustration

- (2) Sammeln (Gesprächs)Methoden und Fragetechniken, die im Umgang mit Verschwörungsgläubigen Personen hilfreich sein könnten.
 - Insgesamt 25 Minuten in der Gruppe Zeit
 - Vorstellung der Ergebnisse



Don'ts – Was führt eher zu mehr Konflikten u. Frustration

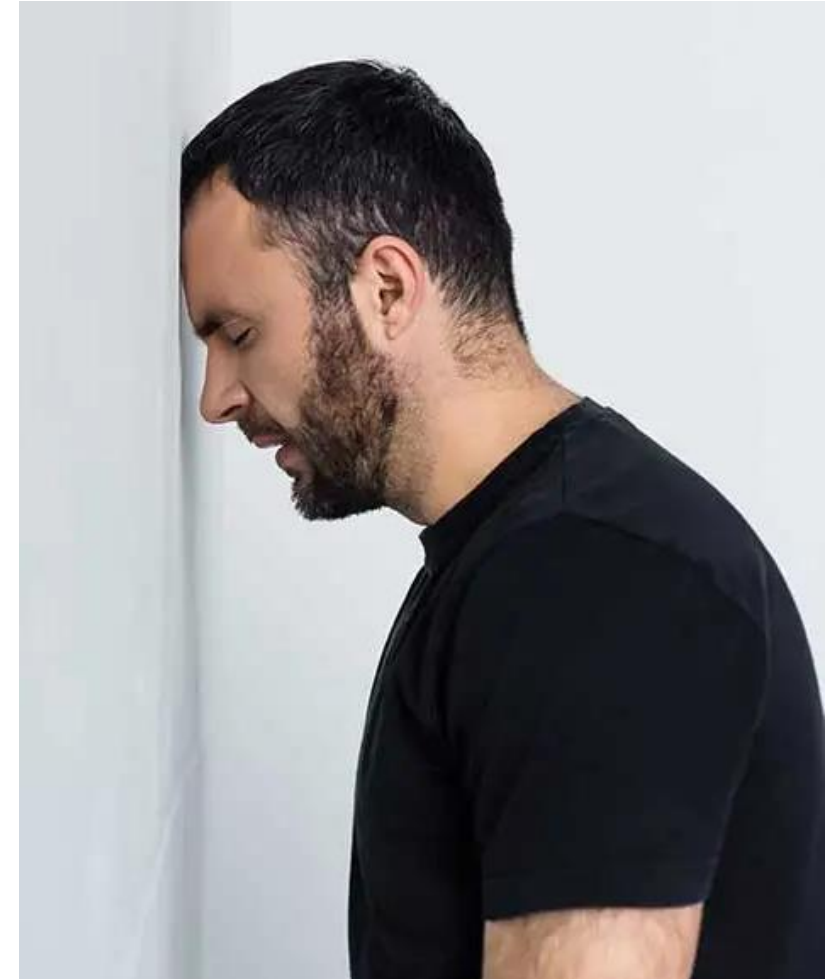
Faktendiskussionen
(Missionarischen Eifer)

Abwertung und
Stigmatisierung

Wiederholung v.
verschwörungstheoretischen
Inhalten

Themenhopping
(Whataboutism)

Schweigen



Dos – Was ist empfehlenswert

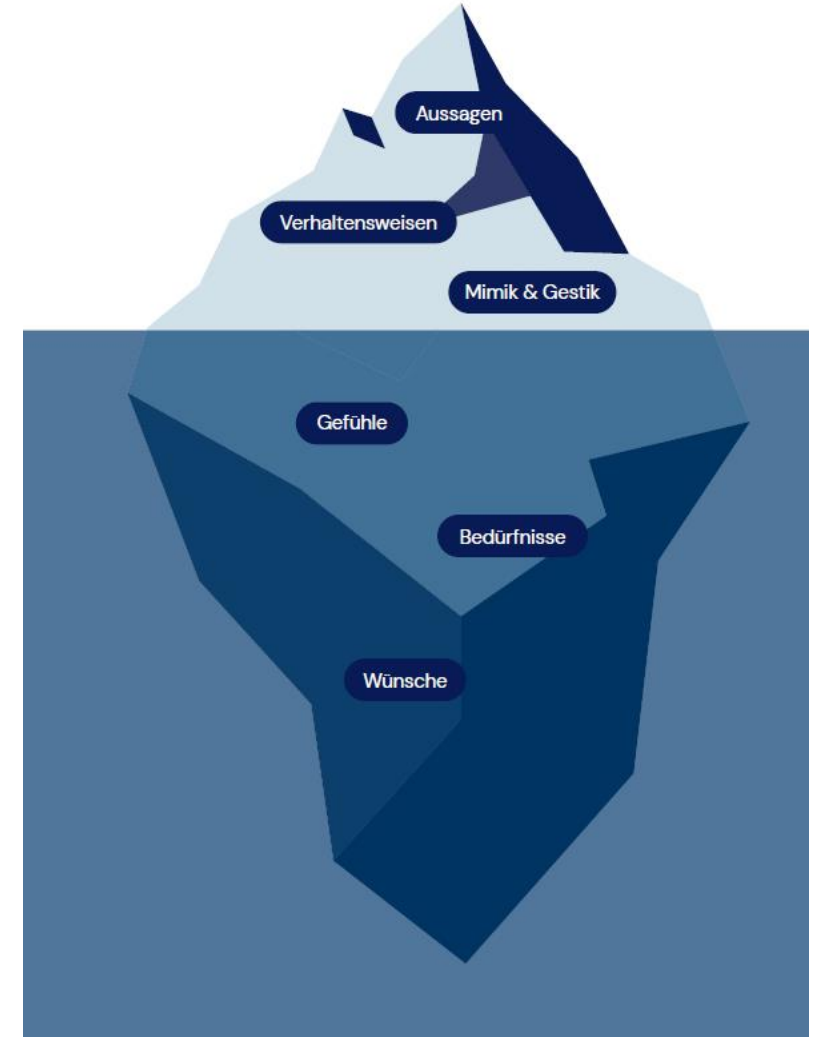
Bedürfnisorientierte
Kommunikation
(Spiegeln v. Gefühlen)

Regelmäßige
Zusammenfassungen von
zentralen
Gesprächsinhalten
(ggf. Verschriftlichung)

Interesse an dem Leben
der Person
(Welche Konsequenzen hat
der Glaube an VSE)

Klare Grenzen setzen in
der Kommunikation
(Ich-Botschaften)

Gemeinsamkeiten bzw.
Ziele herausarbeiten



Dos: Ziel- und Mandatsbewusstsein

- **Bestimmen Sie Ihr Ziel?**
 - Wollen Sie Dritte schützen? Wollen Sie sich schützen?
 - Wollen Sie mit den/ der Verschwörungsgläubigen in Kontakt/ Beziehung bleiben?
 - Erhoffen Sie sich, Distanzierungsimpulse beim Gegenüber setzen zu können?

- **& Seien sie sich über ihre Funktion klar! Und über das Setting!**
 - Es besteht keine Vertrauensbeziehung (beruflicher Kontakt)
 - Es besteht eine (unausgesprochene) Machtdynamik

= können Bedrohungsgefühl und hohes Stresslevel beim Gegenüber erzeugen

 - *Achten Sie daher auch stets auf die eigene Sicherheit!*

Gewaltfreie Kommunikation als Grundlage

a) Eigene Sichtweise schildern (Ich sehe wie Sie...)

„Ich höre, dass sie gerade nicht bereit sind mir ihren Führerschein zu zeigen.“

b) Gefühle beschreiben (in Ich-Botschaften)

„Dabei wirken sie auf mich aggressiv und ich fühle mich durch Sie bedroht.“

c) Bedürfnisse äußern (Ich wünsche mir von...)

„Ich würde mir daher wünschen, dass Sie sich etwas beruhigen.“

d) Klare Bitte formulieren (dabei sollten Entscheidungsspielräume gelassen werden – auf Drohungen verzichten!)

„und Sie bitten mir dann vielleicht in Ruhe zu erklären, was Sie gerade so aufwühlt.“

Fragetechniken

- Skalierungsfragen
- Zirkuläres Fragen
- Ausnahme- und Bewältigungsfragen
- Wofür-ist-das gut-Fragen
- (Verschlimmerungsfragen)
- Narratives Nachfragen
- Verbesserungsfragen/ Wunderfrage

Gesprächstechniken

- Aktives Zuhören und Wüldigen
- Reframing
- Spiegeln & Reflektion (von Gefühlen)
- Metaphern



Übung:

- Überlegen Sie sich für die nun folgenden Aussagen eine (verbale, mündliche) Erstreaktion.
 - *„Die Impfungen gegen Corona töten. 100.000 Menschen sind an diesen schon gestorben, das zeigen auch die Statistiken des RKI.“*
 - *„Ich werde von der BRD-GmbH bedroht. Vor meiner Tür stand jetzt schon zweimal ein Mensch, der mich aus meiner Wohnung schmeißen möchte. Dabei hat er dazu gar kein Recht. Ich habe mich schließlich aus der BRD-Firma abgemeldet.“*
 - *„Meine Familie möchte zu mir keinen Kontakt mehr. Dabei wollte ich Sie nur warnen, vor den Impfungen und dem großen Austausch. Man möchte uns doch schließlich alle töten und das deutsche Volk vernichten.“*



Übung:

- Überlegen Sie sich für die nun folgenden Aussagen eine (verbale, mündliche) Erstreaktion.
 - „*Sie haben ja echt gar keine Ahnung von der Welt. Sie müssen sich einmal informieren, was hier die ganze Zeit passiert.*“
 - „*Die Überschwemmungen in NRW und Rheinland-Pfalz waren von Menschen gemacht. Sie müssen sich da mal informieren. Die Grünen wollten so den Wahlkampf gewinnen. Den Klimawandel gibt es gar nicht.*“
 - „*Mein Mann erzählt mir die ganze Zeit, dass wir immer noch im Krieg sind und es keinen Friedensvertrag gibt. Deutschland sei kein souveräner Staat. Ich bin total verwirrt. Wie sehen sie das denn?*“



Literaturhinweise zur Einführung

1. Allgemein

- Nocun/ Lamberty (2020): Fake Facts, Wie Verschwörungstheorien unser Denken bestimmen, Köln
- Butter (2018): »Nichts ist, wie es scheint«, Berlin

2. Umgang

- Nocun/ Lamberty (2021): True Facts, Was gegen Verschwörungserzählungen wirklich hilft, Köln
- Pohl/ Dichtel (2021): Alles Spinner oder was? Wie Sie mit Verschwörungsgläubigen gelassener umgehen
- Herrmann (2020): Starrköpfe Überzeugen, Psychotricks für den Umgang mit Verschwörungstheoretikern, Fundamentalisten, Partnern und Ihrem Chef, Hamburg
- Brodnig (2021): Einspruch!, Verschwörungsmymen und Fake News kontern – in der Familie, im Freundeskreis und online, Wien



Literaturhinweise zur Einführung

Weiterer Literaturhinweise

- **Becker/ Meilicke (2024): Extrem. Kompetent. Beraten. Methoden für die Beratungspraxis im Themenfeld religiös begründeter Extremismus.** Sie finden das Buch digital und zum bestellen über die Webseite www.izrd.de -> Projekt -> Methodenlehrbuch

<https://www.izrd.de/de/izrd-projekte/methodenlehrbuch-beratung.html>

Extrem. Kompetent. Beraten.

Methoden für die Beratungspraxis
im Themenfeld religiös begründeter
Extremismus

Kontakt Daten der Beratungsstelle veritas

Hier finden Sie Unterstützung:

Web: www.veritas-berlin.de

Tel.: 030/ 83 54 30 72 (Mo-Mi. 10- 16:30)

Mail: kontakt@veritas-berlin.de



Sie finden Inhalte unserer Arbeit außerdem bei LinkedIn
bei der Seite unseres Trägervereins des IZRD
(<https://www.linkedin.com/company/izrd/>)